

Žádost o poskytnutí dotace prostřednictvím veřejnoprávní smlouvy

a) název, sídlo a identifikační číslo osoby:

Liga otevřených mužů, z.s.
Dukelských hrdinů 975/14
170 00 Praha 7
IČ: 27024491
Č. ú.: 2100302806/2010

b) požadovaná částka,
200.000

c) účel, na který žadatel chce dotaci použít:

Program Patron

Finanční prostředky budou využity na proškolení a supervize dobrovolníků, patronů a patronek (viz níže)

d) doba, v níž má být dosaženo účelu:

bude využito na realizaci programu v kraji Vysočina do 31.12.2024

e) odůvodnění žádosti,

Dotace bude primárně využita na podporu osamostatnění dospívajících v dětských domovech a výchovných ústavech na území kraje Vysočina a jejich patronů a patronek, tedy dobrovolníků, kteří jim podporu v osamostatnění poskytují. Finanční dotace bude též využita na zajištění podpory patronského doprovázení mladých dospělých, kteří již dětský domov opustili a podnikají první kroky samostatného života. Za účelem podpory dalších dospívajících je třeba vybrat a proškolit nové dobrovolníky a zajistit supervizní podporu pro stávající patronské dvojice. Následně dochází k seznámení s dospívajícími v rámci seznamovacích zážitkových víkendů. Již v tuto chvíli máme přihlášky dospívajících umístěných v pobytových zařízeních, kteří čekají na své dobrovolníky/ce. Novým i stávajícím dobrovolníkům je zajištěna supervizní podpora, která je nezbytnou podmínkou pro zajištění kvality patronského doprovázení. Tato podpora umožňuje, aby se dobrovolníci pohybovali v rámci pravidel a metodiky projektu a byli tak dospívajícímu skutečnou oporou. Finance budou tedy využity primárně na zajištění supervizní podpory a proškolení nových patronů/ek. Součástí projektu je zároveň oslovování dospívajících přímo v dětských domovech, kdy jim je program Patron představován v rámci plánovaných návštěv. Podrobný popis projektu je Přílohou č.2 této žádosti.

f) je-li žadatel o dotaci právnickou osobou:

1. informace o identifikaci osob jednajících jménem žadatele s uvedením, zda tyto jednají jako jeho statutární orgán nebo zda tyto osoby jednají na základě udělené plné moci, Mgr. Ludmila Součková – ředitelka (statutární orgán)
2. údaje o skutečném majiteli právnické osoby (viz Příloha č. 1)
3. informace o identifikaci osob, v nichž má podíl, a o výši tohoto podílu.
LOM power s.r.o.; IČ 08686203; 100 % podíl
LOM quality s.r.o.; IČ 02861879; 100 % podíl

g) **seznam případných příloh žádosti,**

1) Úplný výpis z registru skutečných majitelů

2) Podrobný popis projektu

h) den vyhotovení žádosti a podpis osoby zastupující žadatele, v případě zastoupení na základě plné moci i plnou moc.

Praha, 23.1.2024

Mgr. Ludmila Součková
ředitelka

Mgr. Ludmila
Součková

Digitally signed by Mgr.

Ludmila Součková

Date: 2024.01.23

10:52:27 +01'00'

Patron

Program Patron podporuje sociální integraci dospívajících mladých mužů a žen vyrůstajících v zařízeních náhradní výchovy. Pomáhá jim začlenit se do společnosti, předcházet sociálně patologickým jevům, a získat a udržet si zaměstnání i bydlení. Smyslem programu je poskytovat model pozitivního dospělého vzoru a podporu při osamostatnění.

Vzorem jsou tzv. **patroni a patronky**, kteří ve dvojicích s mladými muži a ženami ze zařízení náhradní výchovy budují pouta, **předávají jim své zkušenosti a jsou jim oporou při vstupu do běžného života**. Tito dobrovolníci jsou na náročnou úlohu patrona/patronky vybíráni při vstupních pohovorech s psychologem, připravování školením a podporování průběžnou individuální i skupinovou supervízi. Předpokládaný cyklus patronského setkávání je minimálně tři roky, většinou déle. Během prvního roku je navazován a upevňován vztah, který je pro zvládnutí osamostatnění klíčový.

Během jedenácti let trvání se podařilo:

- **zapojit 192 dobrovolníků**
- **podpořit 197 mladých dospělých z dětských domovů**
- **doprovodit do samostatného života 87 mladých lidí, z nichž má 63 zajištěné bydlení a práci, někteří déle než 1 rok**

V současné době žije přes 6500 dětí v různých zařízeních ústavní výchovy (dětské domovy, výchovné a diagnostické ústavy) a kolem 400 z nich každoročně z ústavní péče odchází a snaží se osamostatnit. Ačkoliv se ředitelé dětských domovů shodují, že jejich svěřenci jsou obvykle připraveni kolem 25. roku, mnohem častější je odchod po dokončení školy nebo hned po dosažení plnoletosti.

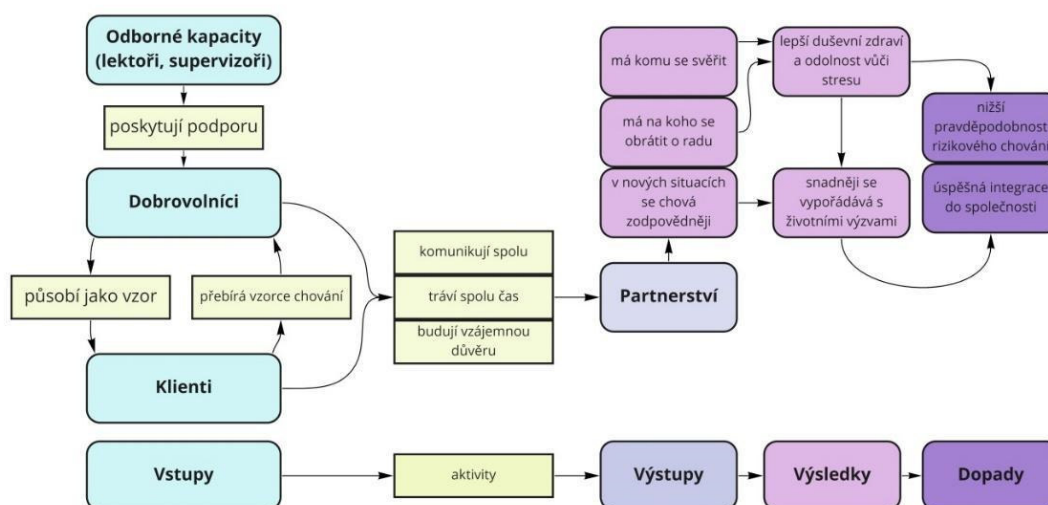
Po odchodu z dětských domovů není pro mladé lidi jednoduché zapojit se do běžného života, protože¹:

- **Neumí zacházet s informacemi o tom, co všechno je třeba po opuštění dětského domova zařídit a o co všechno se starat.** Často si neumí poradit s fungováním v běžném životě.
- **Nemají se na koho obrátit. Nejvíce důvěřují vychovatelkám,** ale ty se z jejich života po odchodu z dětského domova vytrácejí.
- **Mladí dospělí také zápasí navíc s finanční gramotností.** Pouze asi třetina dokázala vysvětlit, jaký je rozdíl mezi hrubou a čistou mzdou nebo co je to úroková sazba.
- **Je pro ně obtížné uplatnit se na trhu práce.** Kolem 70 % dětí v ústavní péči studuje výuční obor, obvykle kuchař/číšník nebo prodavač. Přitom v rámci celé ČR je to pouze kolem 30 %. Vzhledem k tomu, že 57 % plánuje pokračovat dalším vzděláváním či rekvalifikačními kurzy, tak sami vidí, že jejich vzdělávací dráha není vyhovující.

Není divu, že zkreslená představa o „světě tam venku“, nedostatek informací, jak se s novými problémy vypořádat, nízké uplatnění na trhu práce a hlavně to, že se nemají na koho obrátit pro pomoc a podporu, **vede k nesmírné frustraci. Ta mnohdy může vést ke kriminalitě či nadměrné konzumaci alkoholu nebo užívání drog.** Přitom o úspěšném zapojení do běžného života může rozhodnout to, **zda tito mladí lidé na prahu dospělosti budou mít někoho, komu důvěřují a koho se nebudou bát zeptat na to, jak to v životě chodí.**

¹ Údaje jsme čerpali u z výzkumů IPSOS a Nadace Krok domů.

Teorie změny Patrona



Proč a jak podporovat Patrona?

- **Má to smysl.** Mladým dospělým z pobytové péče chybí pozitivní vzor, a při odchodu konkrétní podpora a osobní pouto.
- **Roční rozpočet projektu Patron překračuje jeden milion korun.** Náklady na jednu patronskou dvojici jsou 49.600,- (podrobněji v tabulce).
- Nabídka zaostává za poptávkou. **Pomoc, kterou tito mladí lidé potřebují, nikde jinde nenacházejí.** Státní pomoc obvykle není osobní, ani dostatečná. Proto bychom rádi projekt rozšiřovali.
- Patron je náročný a dlouhodobý program, který se věnuje dospívajícím individuálně a v malých počtech. **Každý, koho podpoříte, má tvář a svůj příběh.**
- **Program je z velké části založený na vysoce motivovaných dobrovolnících.** Největší investice je ze strany dobrovolníků v podobě jejich času a energie

Patron na Vysočině

Na Vysočině získalo svého patrona 7 kluků a svou patronku 5 děvčat. V případě kluků byli všichni patroni z Brna, v případě patronek 1 patronka z Prahy a 1 z Brna. Pouze 3 patronky jsou z Kraje Vysočina. Aktuálně jsme v procesu vytvoření další patronské dvojice ve VÚ Janštejn s další patronkou z Vysočiny.

V tuto chvíli jsou na Vysočině aktivní 4 patronské dvojice v DD Budkov, Senožaty a VÚ Velké Meziříčí. Další dospívající na své patrony/ky čekají.

Spolupracujeme s DD Budkov/Jemnice, Holeje, Jihlava, Senožaty, Telč a VÚ Janštejn, Velké Meziříčí a Žďár nad Sázavou. Na území Kraje Vysočina je celkem 12 dětských domovů.

Patron - náklady na patronskou dvojici

	sazba	ks	celkem	poznámka
Školení patron	1 000	3	3 000	jednorázové, třídenní, realizováno v počtu min. 10, jde o podíl na jednoho patrona, min. 2 supervizoři
Supervizor	1 000	6	6 000	půl hodina měsíčně (čtení zápisů, individuální supervize - hot-line, skupinové supervize)
Odborný garant	800	1,5	1 200	garantuje kvalitu nabízené služby dospívajícím a úroveň školení, cca. 1,5 hodiny měsíčně
Seznamovací kurz	1 000	3	3 000	jednorázové, třídenní kurz zaměřený na vytvoření patronských dvojic při řízených aktivitách, min. 2 supervizoři
Aktivity seznamovací kurz	1 000	1	1 000	jednorázové, aktivity podporující poznání mezi patronem/kou a dospívajícím (podíl)
Projektový manager	400	24	9 600	dvě hodiny měsíčně (koordinace projektu, koordinace patronů, fundraising atp.)
Finanční manager	400	12	4 800	hodina měsíčně (vyúčtování dotací, proplácení faktur)
Administrátor	150	12	1 800	správa webu, cestovné do DD, atp.
Koordinátor dobrovolníků	400	24	9 600	2 hodiny měsíčně (zajišťuje komunikaci se zájemci o patronství, monitoruje setkávání)
Koordinátor spolupráce s dětskými domovy	400	24	9 600	2 hodiny měsíčně (komunikace s DD, nábor nových dětí z DD, cesty do DD)
Celkem 1 patronská dvojice			49 600	

Patron - náklady projekt v Kraji Vysočina

1.1. - 31.12.2024

Období:

Položka	Jednotková cena	Jednotek	Celkový náklad	Požadavek na dotaci	poznámka
Odborný garant a koordinátor projektu (Pracovní smlouva)	Pracovní smlouva Podíl odpovídající zapojení do projektu		72 800	4 800	odborné vedení realizačního týmu, monitoring setkávání, nábor patronů, fundraising, školení patronů
Koordinátor spolupráce s DD (Faktura)	400	24	38 400		komunikace s DD, nábor nových dětí z DD, cesty do DD
Supervizoři - supervize a školení dobrovolníků (Faktura)	800	139	80 000	45 600	0,5 hodiny měsíčně/patronskou dvojici (čtení reportů ze setkávání, individuální supervize - hot-line), skupinové supervize - zvlášť patroni a patronky (3x4x2 hod - na jedné SV max. 10 dobrovolníků), 2 víkendová školení patronů (příprava, realizace, vyhodnocení - 20 hodin), vstupní pohovory (15 x 1 hod. - ne všichni po vstupním pohovoru vytrvají)
Koordinátorka dobrovolníků (Pracovní smlouva)	Pracovní smlouva Podíl odpovídající		72 800	38 400	zajišťuje komunikaci s patrony, patronkami a zájemci o patronství
Finanční manažer (Faktura)	350	48	16 800	19 200	koordinace projektu, vedení účetnictví a personalistiky projektu
Projektový manažer (Pracovní smlouva)	Pracovní smlouva Podíl odpovídající		72 800	38 400	koordinace projektu, vedení potřebné dokumentace projektu, hlídání rozpočtu a harmonogramu projektu, plnění publicity
Správa webu a sociálních sítí projektu (Faktura)	350	12	8 000	8 000	PR projektu
Administrativní pracovník (Pracovní smlouva)	Pracovní smlouva Podíl odpovídající		7 200	7 200	spravuje databázi setkávání, zajišťuje místa pro školení a materiály pro školení
Pobytové náklady dospívajících	1 100	12	13 200		1 společný seznamovací kurz (2 noci, plná penze)
Administrativní náklady organizace	3 000	12	36 000		Webhosting, administrace webu, ICT a poštovné, nájem pojištění apod. náklady

Kancelářské potřeby	400	12	5 000	Papíry do tiskárny, tonery, desky, propisky, papíry do flipchartu, materiály na školení a seznamovací víkendový kurz...
Evaluace projektu	350	12	4 200	vyhodnocování úspěšnosti projektu, rozhovory s mladými lidmi po odchodu z DD
Celkový náklad projektu			427 200	200 000

Další příjmy

MV ČR - dotace na dobrovolnické programy	78000
Nadace Komerční banky (část 3letého grantu)	2400
Nadace ČEPS	80000
Drobní dárci, individuální a firemní fundraising	66800
CELKEM	227 200

Úplný výpis

z evidence skutečných majitelů vedené
Městským soudem v Praze
oddíl L, vložka 16460

Spisová značka: L 16460 vedená u Městského soudu v Praze

Název: Liga otevřených mužů, z.s.

Identifikační číslo: 270 24 491

Skuteční majitelé:

Skutečný majitel:

automaticky propsáno

Mgr. JOSEF PETR, dat. nar. 7. dubna 1986, r.č. 860407/2807

Státní příslušnost: Česká republika

Adresa místa pobytu: Komornická 2072/15, Dejvice, 160 00 Praha 6

Povaha postavení skutečného majitele:

Přímý skutečný majitel; Osoba s koncovým vlivem

Údaje o skutečnostech zakládajících postavení skutečného majitele:

Pozice člena statutárního orgánu.

Den, od kterého je fyzická osoba skutečným majitelem:

19. července 2018

Den, do kterého byla osoba skutečným majitelem:

1. října 2022

zapsáno 1. června 2021

vymazáno 1. října 2022

Skutečný majitel:

automaticky propsáno

Mgr. JOSEF PETR, dat. nar. 7. dubna 1986, r.č. 860407/2807

Státní příslušnost: Česká republika

Adresa místa pobytu: Komornická 2072/15, Dejvice, 160 00 Praha 6

Povaha postavení skutečného majitele:

Přímý skutečný majitel; Skutečný majitel podle § 4 zákona č. 37/2021 Sb.

Údaje o skutečnostech zakládajících postavení skutečného majitele:

Jiná skutečnost:

Pozice člena statutárního orgánu, obdobná pozice nebo zástupce člena.

Den, od kterého je fyzická osoba skutečným majitelem:

19. července 2018

zapsáno 1. října 2022